

INFORMATIONS- UND BEGEGNUNGORT AM WESTLICHEN EINFALLSTOR INS GOMS

Die Gemeinde Goms, der Landschaftspark Binntal und die Obergoms Tourismus AG haben 2017 den «Verein Besucherzentrum Niederwald» gegründet und wollen zusammen mit weiteren Partnern der Region das leerstehende Bahnhofgebäude von Niederwald einer neuen Nutzung zuführen. Der im Sommer und Winter sehr gut frequentierte Ort ist ideal, um Gästen und Durchreisenden Produkte und Angebote der Region näherzubringen und einen Ort der Begegnung zu schaffen, der an die berühmten Söhne Niederwalds erinnert.

Der Verein ist überzeugt, mit dem Umbau des Gebäudes in ein Besucherzentrum zusätzliche Wertschöpfung für Tourismus und Berglandwirtschaft in die Region zu bringen. Dazu wird mit der Matterhorn Gotthard Bahn ein langfristiger Mietvertrag abgeschlossen und der Betrieb des Besucherzentrums einem lokalen Pächter anvertraut, welcher bereits seit vielen Jahren das bestehende Restaurant und Hotel im Ort führt.



HOMMAGE AN CÄSAR RITZ UND DIE KÜNSTLER- FAMILIE LORENZ UND RAPHAEL RITZ

Das neue Besucherzentrum soll ganz im Zeichen der berühmten Söhne des Dörfchens Niederwald stehen. Cäsar Ritz und den beiden Kunstmalern Lorenz und Raphael Ritz werden in den oberen Stockwerken des Gebäudes frei zugängliche Ausstellungen gewidmet, welche Leben und künstlerisches Wirken anhand verschiedener Exponate und Leihgaben beleuchten.

Cäsar Ritz (1850-1918) zog als dreizehntes und jüngstes Kind einer Bergbauernfamilie in die weite Welt und wurde zum «Hotelier der Könige». Ritz und seine Familie fanden in Niederwald ihre letzte Ruhestätte.

Künstlerfamilie Ritz: Vater Lorenz Ritz (1796-1870) u. Sohn Raphael Ritz (1829-1894) gelten bis heute als die bedeutendsten Walliser Porträt- bzw. Genremaler des 19. Jahrhunderts. Ebenso wird ein Themenpfad im Dorf gestaltet, um Besucher auf sehenswerte Gebäude und Einrichtungen aufmerksam zu machen.



Neues Besucherzentrum Niederwald

Neue Nutzung für schützenswerten Bahnhof in Niederwald – Ausstellungen zum grossen Cäsar Ritz und den Kunstmalern Lorenz und Raphael Ritz, einem Bistro und Shop für regionale Produkte, öffentliche Räume für Fahrgäste und Freizeitsportler.

LANDSCHAFTSPARK
BINNTAL



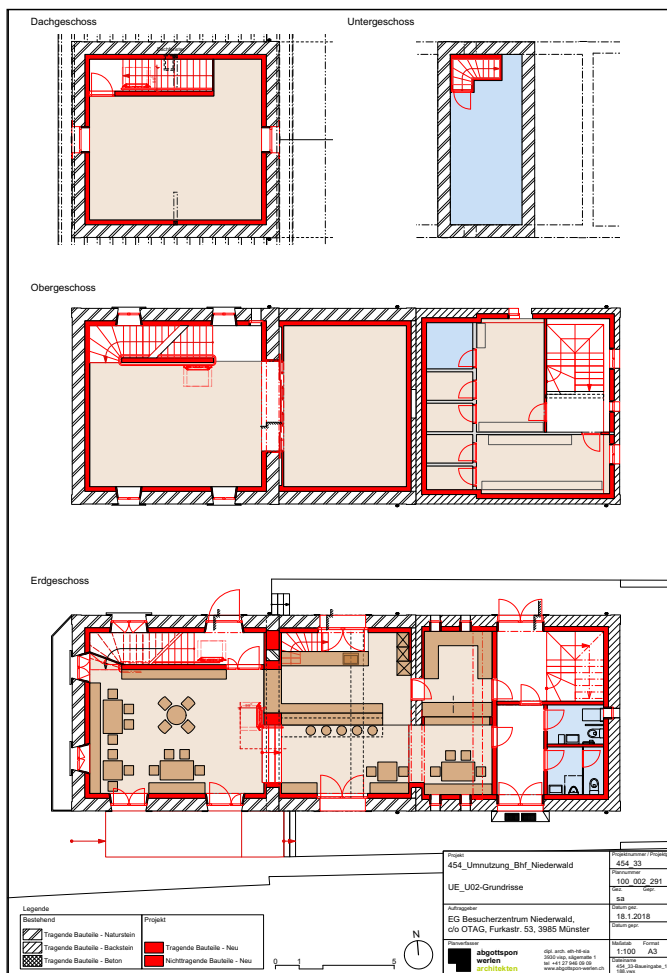
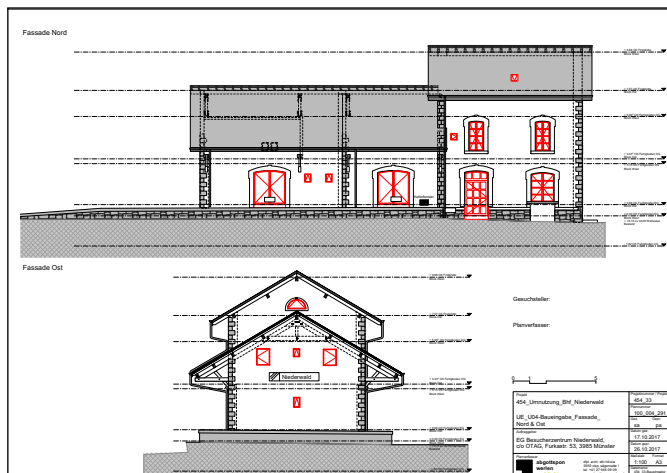
ERÖFFNUNG IM SOMMER 2019

Dank der grosszügigen Unterstützung verschiedener Projektpartner kann das Besucherzentrum im Bahnhof Niederwald verwirklicht werden. Ab der Sommersaison 2019 wird das ehemalige Bahnhofsgebäude am westlichen Einfallstor ins Goms Einheimischen und Besuchern offen stehen. Neben der Standortgemeinde Goms, dem Kanton sowie verschiedenen Gemeinden des Bezirks Goms tragen namhafte Spender wie Schweizerische Berghilfe, Ernst Göhner Stiftung, Verein Region Oberwallis, Loterie Romande, Matterhorn Gotthard Bahn, Obergoms Infrastruktur AG, Stiftung Rottebrügge, ritzly und weitere Gönner zur geplanten Realisierung des Besucherzentrums bei.

NACHHALTIGEN BETRIEB UNTERSTÜTZEN

Die Gründermitglieder des Vereins werden sich in den nächsten Jahren weiterhin am Betrieb des Besucherzentrums finanziell beteiligen, um den Betrieb auch für den nichtkommerziellen Teil – die Ausstellungen und den öffentlichen Bereich mit Warteraum, Toiletten und Umkleiden – nachhaltig sicherzustellen. Setzen auch Sie ein Zeichen für das neue Besucherzentrum und werden Sie Mitglied im neuen Verein, der nach der Eröffnung allen interessierten Privatpersonen und Organisation offensteht. Weitere Informationen auf www.caesar-ritz.ch, Auskunft erteilt Obergoms Tourismus AG unter Tel. +41 27 974 68 68.

IBAN NR. VEREIN BESUCHERZENTRUM NIEDERWALD
CH72 8053 9000 0052 7014 3
Kontoinhaber: Verein Besucherzentrum Niederwald
c/o Obergoms Tourismus AG, Furkastrasse 53, 3985 Münster



ECKDATEN ZUM PROJEKT BESUCHERZENTRUM NIEDERWALD

Ort: Bahnhofsgebäude Niederwald, 1251 m.ü.M.

Geplante Nutzung:

Ausstellungen zu Cäsar Ritz und Kunstmaler Lorenz und Raphael Ritz, Bistro, touristischer Info-Point und Shop mit regionalen Produkten. Öffentlich zugängliche Räume mit Toiletten, Wartebereich, Umkleiden, Duschen und Schliessfächern zur kostenlosen Nutzung für Fahrgäste und Freizeitsportler.

Investitionssumme: 1.73 Millionen Franken

Bauvorhaben: Das vor über 100 Jahren erstellte Bahnhofsgebäude wird in Zusammenarbeit mit der kantonalen Denkmalpflege einer umfassenden Renovation unterzogen. Dazu gehören neben der energetischen Sanierung auch ein behindertengerechter Umbau des Gebäudes sowie die Verbindung der beiden Gebäudeteile, um die bestehenden Räume für das Besucherzentrum möglichst optimal zu nutzen.

Finanzierung:

durch Spenden, à-fonds-perdu Zahlungen und zinslose Darlehen (Programm San Gottardo 2020)

Eigentümerin Bahnhofsgebäude und Parkplätze:

Matterhorn Gotthard Infrastruktur AG

Trägerschaft als Mieterin des Bahnhofsgebäudes:

Verein Besucherzentrum Niederwald mit Gründungsmitgliedern Gemeinde Goms, Obergoms Tourismus AG und Landschaftspark Binntal.

Umbau Bahnhofsgebäude:

Herbst/Winter 2018/19

Eröffnung Besucherzentrum:

Sommersaison 2019

